



STRATÉGIE ESS 2025

**MOBILISÉS POUR RELEVER LES DÉFIS
MAJEURS POUR LA COHÉSION ET
L'AVENIR DES HABITANTS EN RÉGION
CENTRE-VAL DE LOIRE**



cress

Chambre Régionale
de l'Économie Sociale
et Solidaire
Centre - Val de Loire

ÉDITO

Pour enrichir la stratégie ESS 2020, amplifier les synergies au sein de cette économie et en démultiplier les effets, les acteurs de l'ESS ont choisis de travailler en synergie sur deux défis majeurs pour la cohésion et l'avenir des habitants en Centre-Val de Loire.

Cette stratégie, dans sa continuité, affirme notre vision commune et notre mobilisation pour répondre aux enjeux de notre société et aux crises qui se succèdent.

A l'heure où des demandes fortes sont adressées à l'ESS, économie à échelle humaine, identifiée comme porteuse d'innovation sociale et de progrès, nous nous devons de la consolider et de la promouvoir, ainsi que de co-construire son développement avec les politiques publiques dans nos territoires.

JL DESNOUES,
*Président de la Cress
Centre-Val-de-Loire*

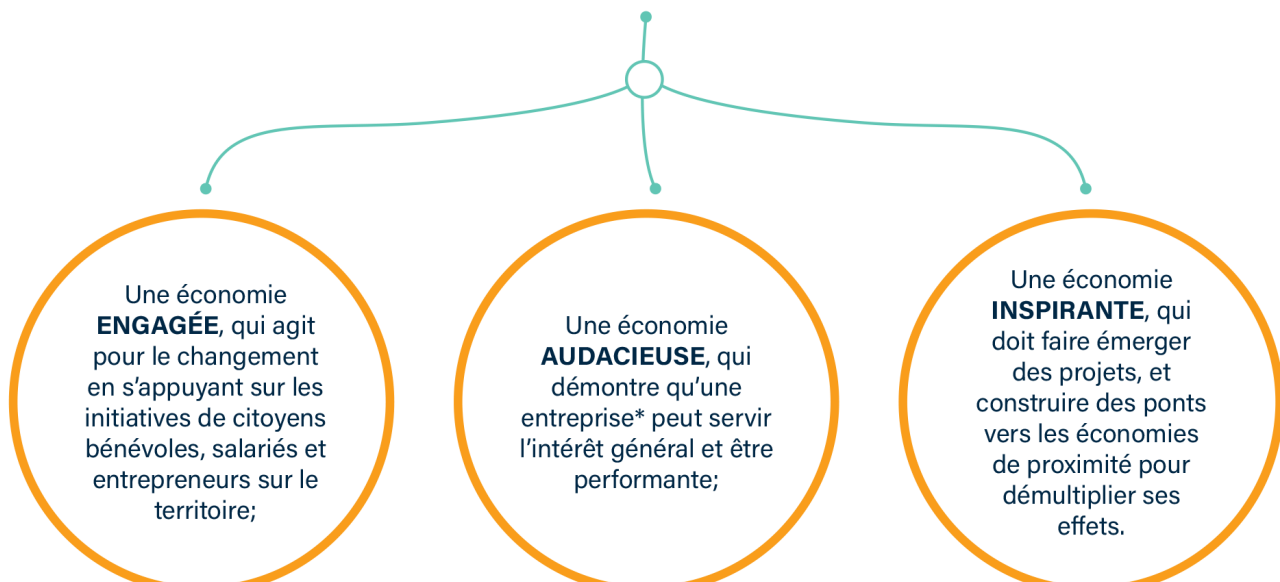
UNE VISION PARTAGÉE

Les crises sociales et environnementales mondiales mettent les acteurs socio-économiques face à leurs responsabilités. Les citoyens et citoyennes leur demandent de prendre une dimension de plus en plus politique.

Une prise de conscience de leur rôle politique qui va bien au-delà de la Responsabilité Sociétale des Entreprises.

Les acteurs de l'Economie Sociale et Solidaire sont à ce titre des PIONNIERS qui ont mis l'humain et le bien commun au cœur de leur mission.

NOTRE VISION DE L'ÉCONOMIE SOCIALE, SOLIDAIRE ET ÉCOLOGIQUE



2025

ESS

2025

Une MISSION SUR LE TERRITOIRE pour une économie au service du projet

La Chambre Régionale de l'Economie Sociale et Solidaire Centre - Val de Loire réunit les acteurs et les entreprises de l'Economie Sociale Solidaire qui s'impliquent au quotidien dans une économie au service du projet, socialement utile, pour le bien commun, dans le respect des ressources et de l'environnement.

Ces acteurs et entreprises portent un projet de société durable, et sont convaincus que cela passe par une économie responsable, qui a une forte capacité de développement sur le territoire et qui agit pour le progrès social de ses habitants.

UNE VISION DU MONDE SOUCIEUSE D'ÉMANCIPATION ET DE NOUVEAUX DROITS, DE RÉSILIENCE ÉCONOMIQUE, D'HARMONIE SOCIALE

Face aux phénomènes de crises qui se diversifient et s'accroissent, nous sommes convaincus que l'ESS doit plus que jamais être le moteur de la transition vers le monde d'après. Il n'est pas à inventer, il est déjà là ! Notre antériorité nous permet de nous adapter et de réagir.



ESS 2025

DEUX DÉFIS pour lesquels les structures de l'ESS souhaitent se mobiliser, **ENSEMBLE**, convaincues de l'intérêt de les aborder de manière transversale.

DÉFI D'UNE SOCIÉTÉ PLUS ÉGALITAIRE

égalité entre les générations, égalité femme-homme, accès pour tous à une activité source de dignité (création d'activité, emploi, engagement bénévole ...)

DÉFI DES TRANSITIONS ÉCOLOGIQUES, ÉNERGÉTIQUES ET NUMÉRIQUES

recherche de la sobriété dans nos comportements et activités, réduction des consommations énergétiques liées au transport, développement du numérique au service de l'humain.

Deux défis amplifiés par la pandémie de la Covid 19, qui a surgit au cours de cette réflexion stratégique. Ses premiers enseignements mettent également fortement la relocalisation de certaines filières au cœur du développement territorial et confirment la pertinence d'une économie localisée et pérenne.

Il s'agit donc ensemble, de développer l'ESS, valoriser et amplifier ses atouts existants pour mieux répondre à ces défis, dans et hors du champ de l'ESS.

NOS ENGAGEMENTS

Pour relever transversalement ces défis, la gouvernance de la Cress Centre-Val de Loire, ses membres et son équipe professionnelle s'engagent :

■ A faire progresser les bonnes pratiques dans les entreprises de l'ESS, par une valorisation d'expérience transversale.

■ A mutualiser le développement de solutions communes pour les consolider, favoriser les coopérations entre acteurs de l'ESS.

■ A déployer ces solutions sur tout les territoires, avec les partenaires territoriaux ESS et hors ESS, en particulier avec les pouvoirs publics (EPCI, Région, services de l'Etat).

■ A valoriser ces résultats auprès des acteurs socio-économiques, des élus et des citoyens, pour favoriser le développement de ces solutions et bonnes pratiques de manière plus large encore.



POUR UNE SOCIÉTÉ PLUS ÉGALITAIRE

Pourquoi ?

CONSTATS PARTAGÉS

■ Nécessité de plus de diversité dans les instances décisionnelles (mixité générationnelle),

■ Besoin de faciliter les parcours des bénévoles : attirer, mobiliser (possibilité entrée au CA etc...) et valoriser le parcours de compétences (reconnaitre l'acquisition des compétences),

■ Importance de valoriser l'ESS dans les parcours à responsabilité.

■ Nécessité de provoquer une prise de conscience sur les inégalités femme-homme,

■ Besoin de contribuer à lever les freins à l'accès aux postes à responsabilité,

■ Urgence de garantir l'égalité de traitement et d'accès aux métiers,

■ Importance d'informer sur les métiers ESS et en déconstruisant le couple « genre / métier ».

■ Nécessité de reconnaître les compétences informelles (savoir-faire / savoir-être) dans les recrutements,

■ Besoin de reconnaître et sécuriser les parcours atypiques : faire connaître les statuts et les outils (Coopératives d'Activité et d'Emploi (CAE), apprentissage...) grâce à des relais sur le territoire,

■ Importance de reconnaître la contribution des activités marchandes et non marchandes à la vie des territoires.

OBJECTIFS COMMUNS

Faire progresser l'égalité entre les générations dans nos structures et promouvoir cette égalité

Faire progresser l'égalité femme - homme dans nos structures et promouvoir cette égalité

Promouvoir et soutenir auprès de toutes et tous, quelles que soient ses origines, le développement d'activité, l'emploi et l'engagement bénévole

POUR FAIRE FACE AU DÉFI DES TRANSITIONS ÉCOLOGIQUES, ÉNERGÉTIQUES ET NUMÉRIQUES

Pourquoi ?

CONSTATS PARTAGÉS

■ Besoin de favoriser la recherche de la sobriété, dans nos comportements individuels et dans nos activités et structures, pour réduire notre empreinte carbone.

■ Nécessité de structurer, encourager et dynamiser les filières de transition.

■ Importance de développer la démocratie participative pour favoriser une action portée par les citoyens.

■ Urgence de développer l'économie locale au plus près des territoires et de ses habitants : production, distribution par des circuits courts, télétravail ;

■ Manque d'accès à des solutions de mobilité douces et économes ;

■ Besoin de favoriser des lieux de co-construction de projets de territoire (PTCE, tiers lieux ...), promouvoir cet état d'esprit et démontrer son utilité.

■ Nécessité de favoriser un accès au numérique plus inclusif (public fragilisé, zones blanches, handicap, précarisation...);

■ Importance de considérer le numérique comme un outil au service de l'humain : pour le maintien de lien social, les services aux habitants ; et conserver des supports de communication traditionnels (papier, téléphone...);

■ Urgence de favoriser des usages numériques plus éthiques, écologiques et responsables.

OBJECTIFS COMMUNS

Evaluer la place des entreprises de l'ESS dans les filières des TEE en vue de contribuer à réduire le prélèvement sur les ressources naturelles et la dépendance à ces dernières dans les activités de production (à travers en particulier l'économie circulaire, l'économie bleue, l'éco-conception...)

Contribuer à des actions de maillage du territoire en vue de maintenir du lien social, l'accès au travail et aux services.

Se positionner à propos de la transition numérique, qui est à la fois une opportunité de maintenir des services à distances par exemple, mais représente un risque de fracture numérique, un risque éthique, écologique et de perte de lien social.

ORIENTATIONS DE NOS MISSIONS AU REGARD DE CES DÉFIS

Ces défis détermineront les priorités d'action pour l'ensemble des membres et l'équipe professionnelle de la Cress, qui viennent renforcer ses missions et le plan ESS 2020.

MISSION 1

Porter la parole de l'ESS auprès des institutions, des acteurs sociaux économiques

1

— **ORIENTATION 1** : animer le maillage territorial des entreprises de l'ESS.

— **ORIENTATION 2** : représenter et développer les plaidoyer et les contributions nécessaires à la co-construction de politique publique.

— **ORIENTATION 3** : outiller les acteurs territoriaux publics et privés pour développer leur connaissance de l'ESS.

— **ORIENTATION 4** : observer, mesurer l'ESS et ses entreprises pour accompagner les prises de décision.

MISSION 2

Faciliter la création et le développement des entreprises de l'ESS

2

— **ORIENTATION 1** : informer et orienter les porteurs de projet.

— **ORIENTATION 2** : permettre le développement de nouvelles filières.

— **ORIENTATION 3** : favoriser les débouchés économiques et sociaux de nos entreprises.

— **ORIENTATION 4** : animer et développer les réseaux de compétences.

MISSION 3

Contribuer à développer la connaissance de l'ESS

3

— **ORIENTATION 1** : auprès du plus grand nombre et des nouvelles générations en priorité.

— **ORIENTATION 2** : poursuivre le travail sur le sentiment d'appartenance.

— **ORIENTATION 3** : valoriser les acteurs de nos territoires.

MISSION 4

Appuyer les entreprises ESS (membres de la Cress) dans leur développement

4

— **ORIENTATION 1** : favoriser le partage des bonnes pratiques.

— **ORIENTATION 2** : appuyer le dialogue avec les représentants employeurs ESS.

— **ORIENTATION 3** : développer la transversalité des échanges au sein de la CRESS entre ses membres.

— **ORIENTATION 4** : animer les mandats de représentation.

— **ORIENTATION 5** : tenir le registre des entreprises.

MISE EN ŒUVRE

Le plan opérationnel déclinera ces objectifs en actions et moyens et déterminera les échéances.

Une évaluation de cette mise en œuvre sera établie à mi parcours et en 2025. Les indicateurs seront définis en amont.

CONDITIONS DE RÉUSSITE POUR LA MISE EN ŒUVRE DU PLAN STRATÉGIQUE

- Mobiliser les membres et les équipes professionnelles autour de cette stratégie;
- Multiplier les porte-voix de ce plan stratégique en développant les adhésions à la Cress Centre-Val-de-Loire;
- Développer les partenariats et les moyens nécessaires.

PRINCIPES POUR DÉCLINER LE PLAN STRATÉGIQUE EN PLAN OPÉRATIONNEL

- "Faire ensemble" : pour une transversalité concrète et active, afin de faire émerger des complémentarités;
- Cohérence, cohésion et synergie : pour catalyser les idées et les énergies;
- Visibilité, amplification : pour faire entendre la voix de l'ESS;
- Valorisation, développement, démultiplication : pour co-construire l'avenir.

**POUR CONSULTER
LE PLAN D'ACTION ANNUEL
DE LA CRESS, ALLER SUR
[www ?](http://www.cress-centre.org)**

www.cress-centre.org

Maison Régionale de l'Économie Sociale et Solidaire
9 ter rue Abbé Pasty, 45401 Fleury-les-Abrais
Tel : 02 38 68 18 90
accueil@cresscentre.org